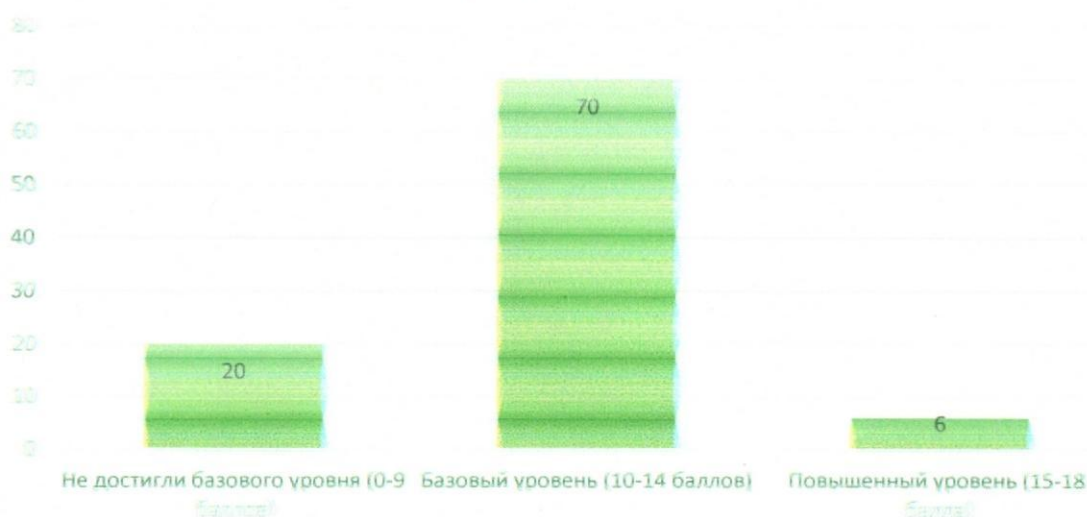


**Анализ и методические рекомендации по результатам регионального мониторинга
«Диагностика уровня сформированности метапредметных результатов основной
образовательной программы основного общего образования» (8 классы)
в общеобразовательных организациях Бокситогорского муниципального района
Ленинградской области.**

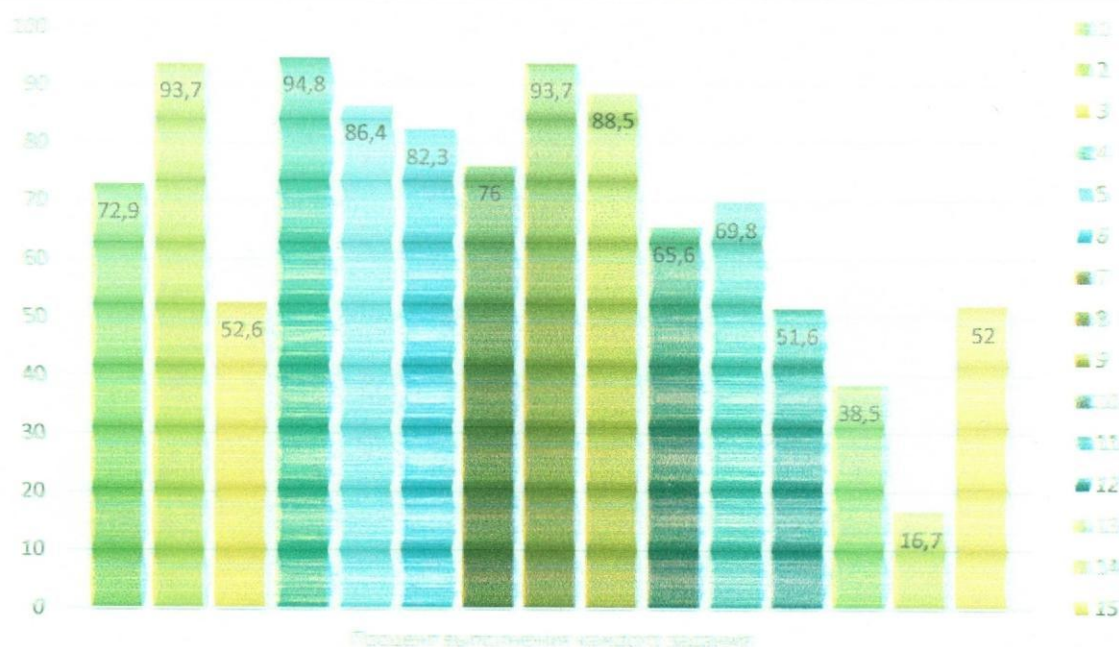
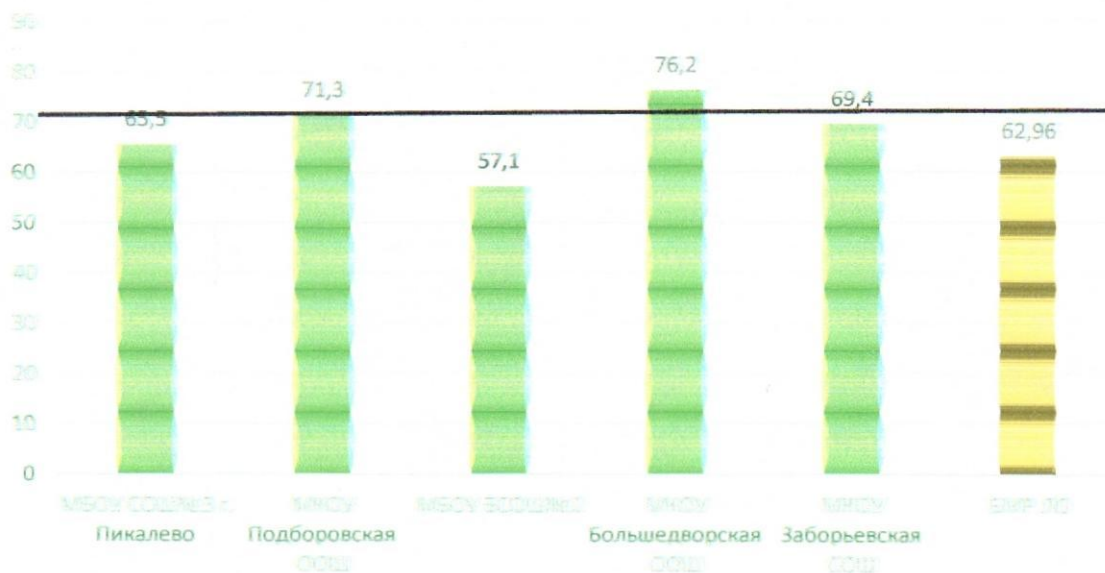
В целях реализации распоряжения комитета общего и профессионального образования Ленинградской области от 19 января 2022 года № 57-р «О проведении оценки качества образования Ленинградской области в 2022 году», на основании распоряжения комитета общего и профессионального образования Ленинградской области от 15 апреля 2022 года №734-р «О проведении в 2022 году регионального мониторинга «Диагностика уровня сформированности метапредметных результатов основной образовательной программы основного общего образования» (8 классы)» в общеобразовательных организациях Бокситогорского муниципального района Ленинградской области проведен мониторинг с 20 по 22 апреля 2022 года.

**Уровни достижения метапредметных
результатов**



Участники	Задания															Итого (1728)
	1	2	3	4	5	6	7	8	9	10	11	12	13	14	15	
МБОУ «СОШ№3» г. Пикалево 29 из 29	16	28	21	27	27	25	20	28	26	19	22	33	11	1	38	342 65,5%
МКОУ «Подборовская ООШ» 6 из 6	5	5	8	6	6	5	4	6	6	4	3	0	5	4	10	77 71,3%
МБОУ «БСОШ№2» 46 из 54	35	42	53	43	36	35	34	41	38	32	33	52	17	9	51	473 57,1%
МКОУ «Большедворская ООШ» 7 из 7	6	7	10	7	6	6	7	7	7	5	4	8	4	1	11	96 76,2%
МКОУ «Заборьевская СОШ» 8 из 8	8	8	9	8	8	8	8	8	8	3	5	6	0	1	12	100 69,4%
96 из 104 (92%)	70	90	101	91	83	79	73	90	85	63	67	99	37	16	122	1088
%	72,9	93,7	52,6	94,8	86,4	82,3	76	93,7	88,5	65,6	69,8	51,6	38,5	16,7	52	62,96

% выполнения работы



Все задания в работе направлены на проверку познавательных действий по работе с информацией и смысловому чтению.

Задания, с которыми обучающиеся справились лучше всего:

№2 – интерпретировать информацию, отвечать на вопросы, используя неявно заданную информацию (93,7%);

№4 – интерпретировать информацию, отвечать на вопросы, используя явно заданную информацию (64,8%);

№8 - интерпретировать информацию, отвечать на вопросы, используя явно заданную информацию (93,7%).

Задания, с которыми обучающиеся справились хуже всего:

№3 - интерпретировать информацию, отвечать на вопросы, используя явно заданную информацию (52,6%);

№13 – использовать знаково-символические средства и модели при решении учебно-практических задач (38,5%);

№14 - использовать знаково-символические средства и модели при решении учебно-практических задач (16,7%).

Таким образом, обучающиеся 8 классов наиболее успешно могут выполнять задания, где необходимо интерпретировать информацию, которая явно и неявно задана в тексте, не умеют использовать знаково-символические средства и модели при решении учебно-практических задач.

Методические рекомендации:

Использовать в работе материалы ФГБНУ «Институт стратегии развития образования» РАО <http://skiv.instrao.ru/support/demonstratsionnye-materialy/chitatelskaya-gramotnost.php>.

Начальник методического отдела



Л.Н. Серякова